

**Общество с ограниченной ответственностью
«НИЖЕГОРОДСКАЯ АРХЕОЛОГИЧЕСКАЯ ЭКСПЕДИЦИЯ»**

Утверждаю  Антонов Д.А.
М.П.
Ген. директор ООО «НиАрЭк»



Документация

о выполненных археологических полевых работах, содержащая результаты исследований, в соответствии с которыми определяется наличие или отсутствие объектов, обладающих признаками объекта культурного (археологического) наследия на земельных участках, расположенных по адресу: г. Нижний Новгород, Сормовский район, ул. Федосеенко, в 300 м западнее дома 63, кадастровые номера 52:18:0010527:12 и 52:18:0010527:5

Нижний Новгород
2026 г.

ВВЕДЕНИЕ

В сезоне 2026 г., на основании Открытого листа № P018-00103-00/04875984 на право проведения археологических разведок, выданного на имя Фахретдинова А.И., проведены археологические работы по обследованию участка строительства по адресу г. Н. Новгород, Сормовский район, ул. Федосеенко, в 300 м западнее дома 63, кадастровые номера 52:18:0010527:12 и 52:18:0010527:5. Заказчик работ ООО «Сфера Технологий».

Археологические работы проводились в соответствии с требованиями Федерального закона от 25.06.2002 г. № 73-ФЗ «Об объектах культурного наследия (памятниках истории и культуры) народов Российской Федерации» и с учётом методических указаний «Положения о порядке проведения археологических полевых работ (археологических раскопок и разведок) и составления научной отчетной документации».

Целью археологического обследования (разведки) являлось получение информации о наличии либо отсутствии объектов археологического наследия, включенных в реестр, выявленных объектов археологического наследия либо объектов, обладающих признаками объекта археологического наследия в границах указанного земельного участка. Проведённые археологические исследования включали в себя: историко-архивные исследования, визуальный осмотр территории и изучение микрорельефа местности, поиск подъёмного материала, исследование стратиграфии грунтовых напластований методом шурфовки. Авторы исследования и разработчики документации: Фахретдинов А.И., Антонов Д.А., Конюшкова М.Д., Краев А.Е.

Данная документация разработана на правах рукописи, использование, копирование и воспроизведение материалов документации не допускается без указания ссылок на нее не допускается. На разработанную документацию авторы и заказчики исследований обладают авторским правом.

Характеристика участка археологического обследования

Административное месторасположение обследованного объекта

Территория проектируемого строительства расположена в северо-западной части г. Н. Новгорода (так называемая «заречная» часть города, на левобережье р. Ока), в Сормовском районе на ул. Федосеенко, в районе дома № 63 (ил.1-2,7). Данная территория относится к землям населенных пунктов. В настоящее время окрестности застроены промышленными, складскими, зданиями, гаражами и автосервисами. В состав территории входят два земельных участка. Общая площадь участков составляет 19109 кв.м. Кадастровые номера участков 52:18:0010527:12 и 52:18:0010527:5. В границы известных памятников археологии, в охранные зоны памятников истории и культуры участки не входят.

Природно-географическая характеристика района обследования

Участок обследования расположен в заречной, северо-западной части территории г. Н. Новгорода. Район, в котором расположена заречная часть г. Н. Новгорода, с геоморфологической точки зрения относится к так называемому Волжско-Окскому природному району, который занимает треугольник между руслами рек Ока и Волга (Балахнинское полесье или Балахнинский низинный полесский край).¹ Территория данного района представляет собой низменную равнину, сложенную с поверхности песками, под которыми залегают известняки, гипсы и ангидриты. На значительной части района естественный рельеф изменён антропогенным воздействием при современном развитии промышленной и жилой зон города (осушение местности, засыпка болот, рек и ручьёв, выравнивание местности при строительстве, вырубка лесов). В естественном рельефе местности господствуют песчаные низины, нарушаемые останцами морены днепровского ледника, а также беспорядочно разбросанными песчаными холмами, грядами и многочисленными котловинами, занятыми торфяными болотами низинного типа и озёрами. В естественном почвенном покрове преобладают дерново-слабоподзолистые, подзолистые песчаные и супесчаные почвы. В понижениях они оглеены и заболочены.²

В геоморфологическом отношении участок проектируемого строительства приурочен к второй надпойменной левобережной террасе реки Волга с отметками поверхности 81,08-81,40 м БС (по устьям выработок). Естественная поверхность террасы - дюнно-холмистая, на исследуемой территории не сохранилась. Рельеф техногенный, спланированный в процессе застройки и благоустройства. Характер стока поверхностных вод на площадке свободный.

Непосредственно участок археологического обследования расположен на площадке 2 надпойменной террасе правого берега р. Волга, одновременно левобережье р. Ока, на территории большого болотного массива, образовавшегося в высокой пойме реки в древности, в настоящее время на территории заболоченной низины, засыпанной при застройке и освоении территории в XX в., к юго-западу от протоки (или водоотводного канала на месте старого ручья) проходящего от ул. Федосеенко к озеру, образовавшемуся на месте котлована, выкопанного при добыче песка. Участки находятся в границах засыпанного болота. Рельеф окрестностей участка изменён вследствие гражданского и промышленного строительства. Территория участка перекрыта искусственной насыпью, созданной в несколько этапов. Высота насыпи от 1,5 до 2 м современная, до 3 м старая (от уровня воды в болоте). Площадка участка ровная, искусственная, отметка высот в диапазоне 80-81 м над уровнем моря по БС.

Гидрогеологические условия участка проектируемого строительства, в пределах изученной толщи, характеризуются наличием водоносного четвертичного аллювиального горизонта. Данный горизонт, в левобережье

1 Природа Горьковской области. – Горький: Волго-Вятское кн. изд-во, 1974. - С. 26-27.

2 География Нижегородской области. – Н. Новгород, 1991.

Волги, объединяет грунтовые воды разновозрастных четвертичных (от современных до нижнечетвертичных) отложений. Горизонт приурочен в основном к аллювиальным накоплениям Волжской равнины и образует единый грунтовый поток с водами аллювиальных отложений. Водоносный горизонт залегает первым от поверхности и его верхней границей является зона аэрации. Нижнее ограничение образуют татарские отложения. Горизонт сложен в основном песками кварцевыми с преобладанием мелких. В верхней части горизонта отмечаются прослой и линзы суглинков. Глубина залегания грунтовых вод составляет **1,2-1,5 м** (79,85-79,90м БС) от дневной поверхности. По своему характеру горизонт безнапорный. Водоупор до разведанной глубины 9,0 м вскрыт не был. Подземный поток направлен в сторону р. Волги. Основным источником питания водоносного горизонта являются атмосферные осадки. Незначительное подпитывание его на локальных участках возможно подземными водами нижележащих отложений. В период весенних и осенних осадков возможно поднятие уровня выше средних значений на 0,3-0,4 м.

По данным геолого-инженерных изысканий в центре участка насыпные грунты лежат сплошным слоем мощностью от 1,5 м и глубже, ниже лежит слой песка, уходящий в глубину (аллювиальные отложения):³ «в геологическом строении участка принимают участие аллювиальные отложения второй надпойменной террасы (a2III_{mk}-k1), представленные толщей песков мелких, от коричневого до серовато-коричневого цвета, насыщенных водой, средней плотности до плотного сложения, вскрытой общей мощностью 7,5-7,8 м, перекрытые с поверхности современными техногенными (насыпными) грунтами (tH), мощностью 1,2-1,5 м».

Насыпной грунт представлен песком коричневым с включением строительного мусора. Насыпной грунт классифицируется как отвал грунтов, неоднородный по составу, сложению и распространению.

Техническая характеристика участка обследования (ил.9-27)

Территория обследования расположен в Сормовском районе г. Нижнего Новгорода, на ул. Федосеенко, в 300 м западнее д. 63. Участки общей площадью 1,9 га, имеет неправильную трапециевидную форму, вытянутую по направлению запад - восток. Вся территория участков расположена на насыпи, сформированной из строительного мусора, обломков бетонных плит, кирпича и грунта. Насыпь сформирована в два уровня: новая высотой от 1 м, сформированная при строительстве, лежит на старой насыпи (засыпка болота) высотой от 1 до 2,5 м, расположенной на болоте и на участке старого полигона мусора. С севера и северо-запада участок ограничен берегом болота, сформированным насыпными грунтами. С востока и северо-востока от участка, напротив въезда - проезжая часть ул. Федосеенко. С юго-восточной стороны от участка расположен автодром на насыпи, выложенной сверху бетонными плитами. С юга от участка – высокие насыпи (до 10-15 м)

³ Технический отчет об инженерно-геологических изысканиях, выполненных на объекте: «Здание склада на земельном участке с кадастровым номером 52:18:0010527:5»

отвалов грунта, мусора (свалка). С запада от участка лежит свободное пространство берега болота (засыпка из отвалов грунта, кусков асфальта, строительного мусора, тянется на протяжении около 100-150 м от участка до водоема болота). На все территории участков расположена автостоянка, ремонтные мастерские, поставлены ангары, складироваться металлоконструкции. По границам участок ограничен металлическим забором из профнастила или сетки-рабицы. Территория участка полностью представляет собой насыпь строительного мусора на болоте, на которой постановка шурфов затруднена или невозможна без применения строительной техники.

Историко-культурная характеристика участка

По данным историко-культурных исследований местность, где расположен участок археологического обследования, относилась к Стрелицкому стану Балахнинского уезда (позднее – к Козинской волости Балахнинского уезда). По данным картографических источников никакой хозяйственной деятельности в окрестностях участка обследования не велось, на данной территории располагались обширные заболоченные низины, заросшие лесом (ил.4-5). Хозяйственное освоение данного района началось во 2 пол. XX в., и связано с развитием территории Сормовского и Московского районов.

В XIX в окрестности участка входили в состав Гордеевской волости Балахнинского уезда Нижегородской губернии, где у Большой дороги на Балахну располагались деревни с прилегающими к ним землями сельхозугодий: Бурнаковка (территория нынешнего Бурнаковского микрорайона), Горнушкино (между совр. ул. Буревестника и стадионом «Старт»), Княжиха (совр. ул. Красных Зорь, частично ул. Героя Давыдова), Костариха (в районе Московского шоссе, недалеко от совр. одноименной ж/д станции), Ратманиха (ул. Березовская), и сельцо Варя (ныне ж/д станция «Варя»). Деревня Горнушкино существует с 17- начала 18 века. В 1723 г Горнушкино с 6-ью дворами относится к приходу церкви Пресвятой Богородицы, которая находилась в Кунавинской слободе, и является вотчиной вдовы Матроны Вас. Милениной. В 19 в это маленькая деревня 1-го стана Гордеевской волости Балахнинского уезда. Находилась до 1861 г. в частной собственности господ Жуковых.⁴ Располагалась неподалеку от современной ул. Линдовской, рядом с бывшей д. Мышьяковкой. В настоящее время на месте деревни сохранилось около 10 домов, в границах современной ул. Линдовской. Д. Княжиха предположительно существует с XVII в. На плане генерального межевания Нижегородской губернии 1789 г. Княжиха отмечена в границах современных улиц Ярошенко, Героя Рябцева, Красных Зорь и реки Левинка. Входила в состав Гордеевской волости Балахнинского уезда. Название деревни произошло из-за того, что ее владельцами были князья Голицыны.⁵ Деревня часто упоминается в

⁴ ГУ ЦАНО, Ф.2, оп.6, д.715, л.11

⁵ ГУ ЦАНО. Ф.2. оп.6. № 535. Л. 9

документах XIX века по различным поводам. К нач. XX века крестьяне деревень Княжиха и Костариха (на территории последней сейчас больница № 39 и ул. Тихорецкая) составляли единое сельское общество. В июне 1907 г. на сельском сходе был произведен очередной передел крестьянских наделов (ГУ ЦАНО. Ф.326. Оп.54. № 824. лл.1-2). Здесь же помещены душевые земельные списки жителей деревень с пофамильным перечнем владельцев участков. Пашни княжихинских крестьян находились по обе стороны от Московского шоссе в районе современной остановки «Вторчермет». Местность была крайне заболочена и подвергалась подтоплению грунтовыми и паводковыми водами. По данным 1925 г, Княжихинское торфяное болото занимало общую площадь 85 десятин. В конце 1920-х гг. в непосредственной близости от Княжихи начал строиться авиационный завод и деревня превратилась в рабочий поселок с прежним названием Княжиха, насчитывающий 400 домов.⁶ К нач. 1950-х гг топоним «Княжиха» постепенно сошел со сцены, уступив место улицам Красные Зори и Березовская. В отличие от других населенных пунктов, давших название микрорайонам (Бурнаковка, Варя, Гордеевка), Княжиха полностью исчезла из обихода.

Таким образом, из рассмотренных материалов можно сделать вывод о том, что до XX в. территория участков не была освоена. Активно осваивались окрестности участка, в различное время, но на значительном удалении от него. Как показывают данные обследования и картографический материал XVIII-XIX вв – территория располагалась в центре большого болотного массива, с отдельными возвышенными участками, водоемами, озерами.

ИСТОРИЯ ИЗУЧЕНИЯ ТЕРРИТОРИИ ИССЛЕДОВАНИЯ И СТПЕНЬ АРХЕОЛОГИЧЕСКОЙ ИЗУЧЕННОСТИ

Археологические исследования данной местности (междуречье р. Волга и Ока в современной черте г. Н. Новгорода) были начаты в начале XX в В.А. Городцовым, В.А. Каменским, А.А. Спицыным. Были выявлены следующие объекты:

1. Нижний Новгород Местонахождение 4 (Копосово), неолит, В.А. Каменский, 1906 г. По АКР 779(1).
2. Нижний Новгород Курганный могильник, не датирован, А.А. Спицин. По АКР 823(2).
3. Нижний Новгород Местонахождение 2 (Сормово 1), неолит, В.А. Городцов, 1905 г. По АКР 777(3).
4. Нижний Новгород Местонахождение 3 (Сормово 2), неолит, В.А. Городцов, 1905 г. По АКР 778(4).
5. Нижний Новгород Стоянка 5 (Сормрвская), неолит, В.А. Городцов, 1905 г. По АКР 771(5).
6. Нижний Новгород Стоянка 1 (Молитовка 1), неолит, В.А. Городцов, 1896 г. По АКР 767(31).

⁶ ГУ ЦАНО. Ф.2612. оп.1. № 1. Л.21

7. Нижний Новгород Стоянка 2 (Молировка 2), неолит, В.А. Городцов, 1896 г. По АКР 768(32).
8. Нижний Новгород Местонахождение 1 (Молировка), р.ж.в., В.А. Городцов, 1896 г. По АКР 776(33).
9. Нижний Новгород Стоянка 3 (Молировка 3), неолит, В.А. Городцов, 1896 г. По АКР 769(34).
10. Нижний Новгород Стоянка 4 (Молировка 4), неолит, В.А. Городцов, 1896 г. По АКР 770(35).
11. Нижний Новгород Поселение 6, эпоха бронзы, 10-13 вв, 14-17 вв., Н.В. Иванова, 2011 г. По АКР 2219(58).

Ближайшие из них к исследуемому участку расположены на расстоянии более 1 км: Нижний Новгород Курганный могильник, не датирован, Нижний Новгород Местонахождение 2 (Сормово 1), неолит, Нижний Новгород Местонахождение 3 (Сормово 2), Нижний Новгород Стоянка 5 (Сормовская).

В.А. Городцовым было обследовано всхолмление дюнной гряды правого берега р. Волга, где были зафиксированы два местонахождения ("Нижний Новгород. Местонахождение 2" и "Нижний Новгород. Местонахождение 3", а также стоянка ("Нижний Новгород. Стоянка 5"), датированные неолитическим временем. Так же, по сведениям А.А. Спицына, на правом берегу р. Волга, близ д. Сормово, располагался курганный могильник, в настоящее время, вероятно разрушенный. Остальные известные в заречной части города археологические памятники расположены на значительном удалении от участка обследования (ил.3).⁷

В окрестностях участка археологические исследования в современный период проводились только на участках строительства. Наиболее близкие места исследования располагаются непосредственно на ул. Федосеенко: Сормовский р-н, ул. Федосеенко, у дома № 55, участок с кадастровым номером 52:18:0010560:316, ООО «НиАрЭк», проводились Шороховым М.В. в 2023 г. и работы на участке по адресу: Сормовский р-н, ул. Федосеенко в районе домов №№ 38, 40, 42, участок с кадастровым номером 52:18:0010531:579, ООО «НиАрЭк» в 2022 г.⁸ Памятники археологии в ходе этих работ не выявлены.

Археологическое обследование участка.

Методика проведения работ

Методика проведения полевых работ определялась требованиями «Положения о производстве археологических раскопок и разведок» и

⁷ Археологическая карта России. Нижегородская область. Часть 2 - Москва, 2008 г. С. 108-110,144

⁸ Документация о выполненных археологических полевых работах, содержащая результаты исследований, в соответствии с которыми определяется наличие или отсутствие объектов, обладающих признаками объекта культурного (археологического) наследия на земельном участке проектируемого строительства по адресу г. Нижний Новгород, Сормовский район, ул. Федосеенко, около дома № 55 (кадастровый номер 52:18:0010560:316). – Н. Новгород, 2023.

«Положением об Открытых листах».⁹ Работы велись на основании картографического материала, научных отчетов, хранящихся в архивах ИА РАН, УГО, ООО «НиАрЭк», научных публикаций для выяснения исторической характеристики территории и уточнения данных наличия объектов культурного наследия на участке исследования и соседних территориях. Основной целью проводившихся археологических исследований являлась историко-культурная экспертиза земельного участка, отведенного под хозяйственное освоение. В задачи исследований входило:

1. Проработка и анализ картографического материала, научных отчетов, публикаций для выяснения исторической характеристики территории и уточнения данных наличия объектов культурного наследия на участке исследования;

2. Проведение разведочных работ на участке, отведенном под хозяйственное освоение.

3. Определение наличия или отсутствия объектов культурного (археологического) наследия на участке.

При проведении полевых исследований на первом этапе осуществлялось натурное обследование территории земельного участка с визуальным осмотром местности с целью поиска памятников археологии. При проведении работ тщательно осматривались все нарушения почвенного горизонта как естественного, так и антропогенного происхождения. Территория участков представляет собой насыпь из строительного мусора и отвалов грунтов сформированную на старой засыпке болота. На данной территории постановка шурфов нецелесообразна и не выполнима, поэтому шурфовка проводилась вдоль берега водоема (болота) по северной границе участка, у подножия насыпи, на наиболее близком расстоянии от участка. Шурфы были поставлены так, чтоб выявить и исследовать сохранившиеся почвенные напластования и участки на возвышенных местах на болоте.

Шурфы были размечены размерами 1x1 м с ориентировкой бортов по сторонам света. Исследования в пределах шурфов проводилось вручную по слоям с ручной переборкой грунта на месте. Описания выявленных напластований велось в полевых дневниках. Шурфы были поставлены площадью 1 кв.м. каждый. С ориентировкой бортов по сторонам света. Фотофиксация напластования велась с юга. Стратиграфия фиксировалась по северному борту. Стенки, профили, пласты и материковое основание тщательно зачищались. Планы пластов и фиксация профилей, стенок шурфа выполнялись в масштабе 1:20. Так как в шурфах не был выявлен культурный слой, то стерильные напластования (материк), были прокопаны на 10-20 см. Откопка шурфов затруднялась поступлением воды с уровня материка, из-за близкого расположения водоема и общего расположения участков на болоте. Вода отчерпывалась до возможности фиксации материковой поверхности и профиля напластований. Шурфы после завершения фиксационных работ

⁹ Положение о порядке проведения археологических полевых работ и составления научной отчетной документации (утверждено постановлением Бюро Отделения историко-филологических наук Российской академии наук от 20.06.2018 №32).

были полностью засыпан землей. Шурфы после проведения археологических исследований были засыпаны. Координаты шурфов зафиксированы в системе координат WGS-84.

Описание результатов постановки шурфов.

Шурф № 1 (координаты: 56.337816, 43.792424; ил.28-34) был поставлен за северо-западной границей участка, к северо-западу от его северо-западного угла, в 2 м от подножия старой насыпи из грунта, асфальта, и строительного мусора, на участке заросшем деревьями, на юго-восточном берегу современного водоема. В шурфе прослежена следующая стратиграфия (стратиграфия дана по северному борту):

- 1) дёрн – 2-3 см,
- 2) коричневая супесь – 20-24 см, с включениями слоя 3 и материкового грунта;
- 3) темно-серая или черная супесь – до 10 см,
- 4) желтый песок, увлажненный – материк, с глубины 30-35 см.

Материковые напластования прокопаны на 10-15 см до появления воды. Наличия культурного слоя и объектов археологического наследия в шурфе не выявлено. Археологический материал не найден.

Шурф № 2 (координаты: 56.338242, 43.796715; ил.35-40) был поставлен за северо-восточной границей участка, к северо-востоку от его северо-восточного угла, в 60 м, в 3 м к северу от подножия насыпи. В шурфе прослежена следующая стратиграфия (стратиграфия дана по северному борту):

- 1) дёрн с гумусным горизонтом – 2-5 см,
- 2) коричневая супесь – 20-24 см, с включениями слоя 3 и материкового грунта;
- 3) переотложенная белесая супесь с гумусным слоем и материковым грунтом – заглубление в восточной части шурфа, шириной 60 см, глубиной до 30 см, заполненное влажным грунтом, в ходе работ из ямы шло поступление воды в шурф, что затруднило зачистку поверхности материка,
- 4) желтый песок, увлажненный – материк, с глубины 35-60 см, поверхность неровная, с восточной стороны шурфа с углублением – яма естественного происхождения, возможно «выворотень» корней при падении или корчевании дерева или старая яма водоема на болоте.

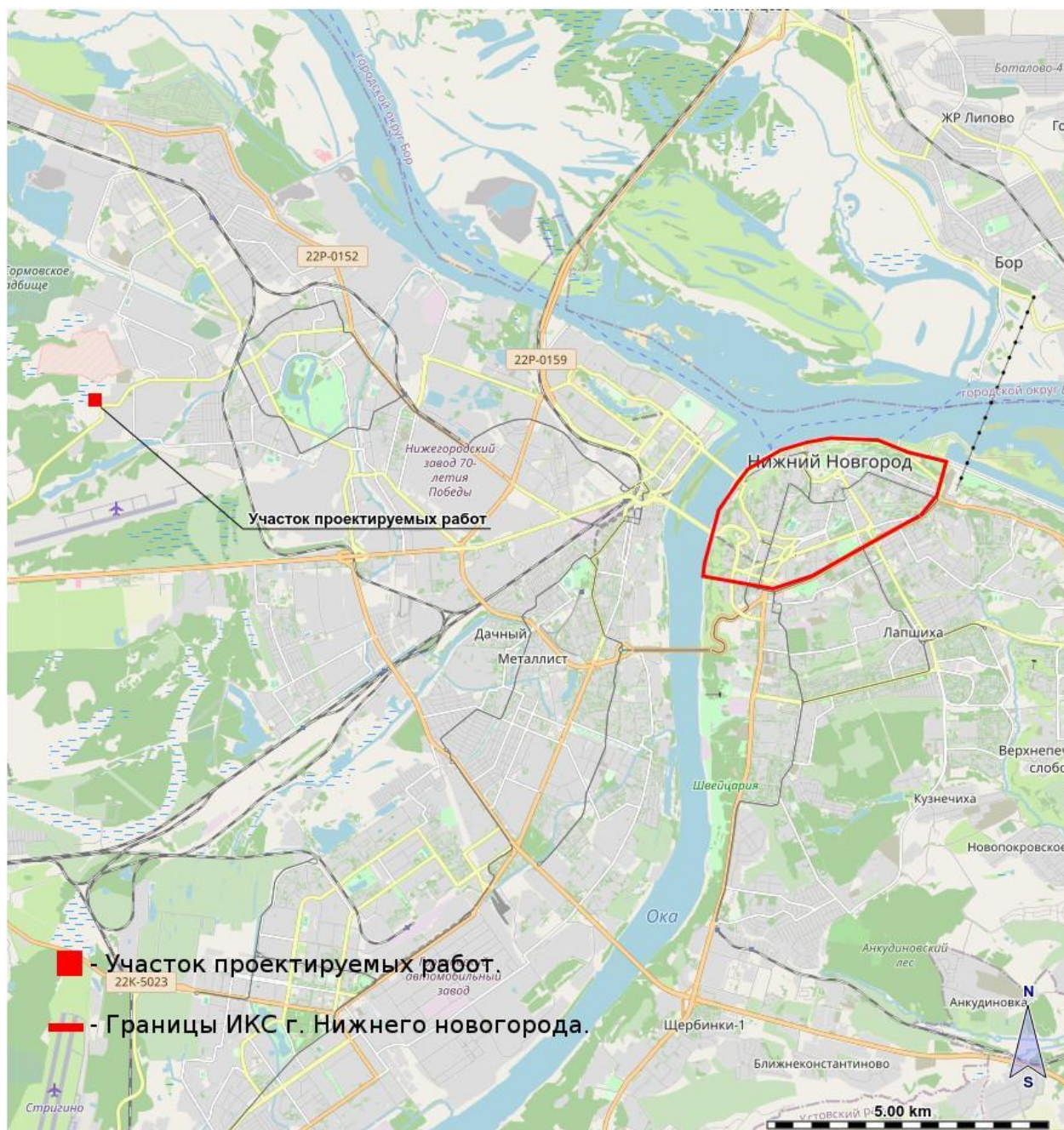
Материковые напластования прокопаны на 20-30 см до появления воды. Наличия культурного слоя и объектов археологического наследия в шурфе не выявлено. Археологический материал не найден.

Заключение.

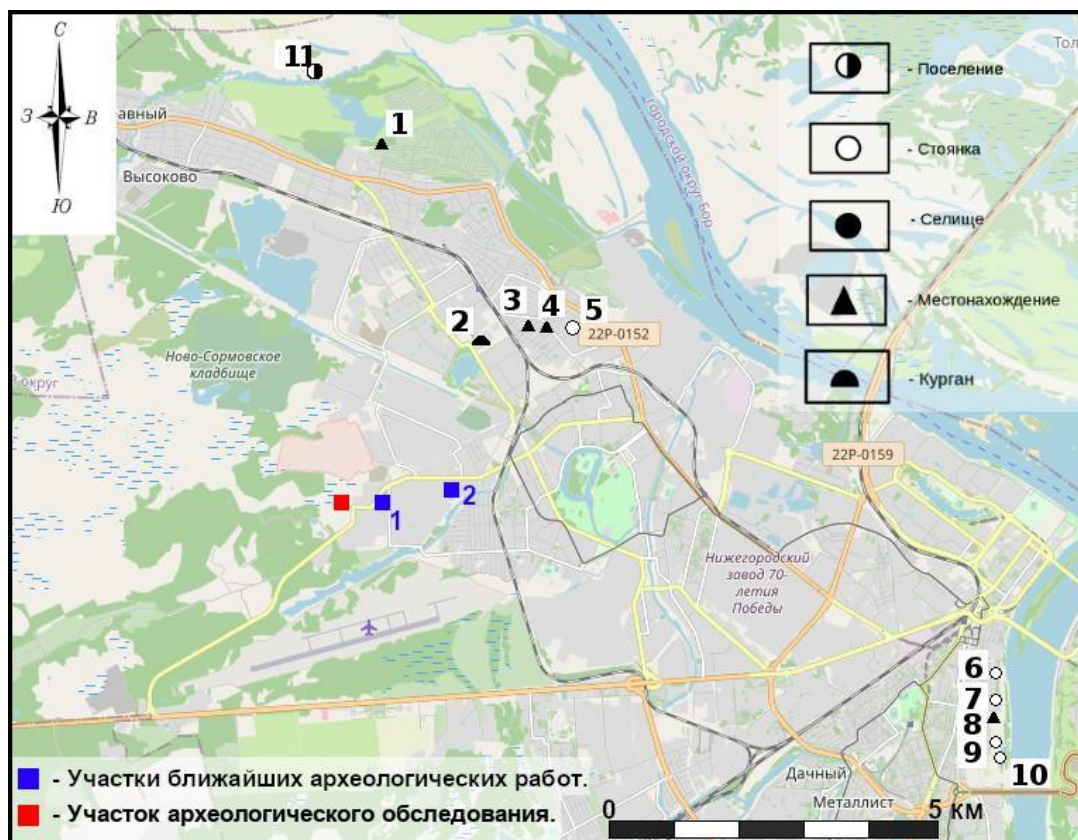
В ходе проведенного археологического обследования участка по адресу г. Нижний Новгород, Сормовский район, ул. Федосеенко, в 300 м западнее дома 63, кадастровые номера 52:18:0010527:12 и 52:18:0010527:5 признаков наличия объектов археологического наследия не выявлено.



Ил.1. Карта Нижегородской области с указанием места проектируемых археологических работ.



Ил.2. Фрагмент плана г. Н. Новгорода с указанием участка проектируемых работ и исторического культурного слоя города.



Ил. 3. Фрагмент плана г. Н.Новгорода с указанием участка археологического обследования и памятников археологии ближайшей округи. Памятники:

12. Нижний Новгород Местонахождение 4 (Копосово), неолит, В.А. Каменский, 1906 г. По АКР 779(1).

13. Нижний Новгород Курганный могильник, не датирован, А.А. Спицин. По АКР 823(2).

14. Нижний Новгород Местонахождение 2 (Сормово 1), неолит, В.А. Городцов, 1905 г. По АКР 777(3).

15. Нижний Новгород Местонахождение 3 (Сормово 2), неолит, В.А. Городцов, 1905 г. По АКР 778(4).

16. Нижний Новгород Стоянка 5 (Сормовская), неолит, В.А. Городцов, 1905 г. По АКР 771(5).

17. Нижний Новгород Стоянка 1 (Молитовка 1), неолит, В.А. Городцов, 1896 г. По АКР 767(31).

18. Нижний Новгород Стоянка 2 (Молитовка 2), неолит, В.А. Городцов, 1896 г. По АКР 768(32).

19. Нижний Новгород Местонахождение 1 (Молитовка), р.ж.в., В.А. Городцов, 1896 г. По АКР 776(33).

20. Нижний Новгород Стоянка 3 (Молитовка 3), неолит, В.А. Городцов, 1896 г. По АКР 769(34).

21. Нижний Новгород Стоянка 4 (Молитовка 4), неолит, В.А. Городцов, 1896 г. По АКР 770(35).

22. Нижний Новгород Поселение 6, эпоха бронзы, 10-13 вв., 14-17 вв., Н.В. Иванова, 2011 г. По АКР 2219(58).

Археологические работы:

1. Работы на участке по адресу: Сормовский р-н, ул. Федосеенко, у дома № 55, участок с кадастровым номером 52:18:0010560:316, ООО «НиАрЭк», Шорохов М.В., 2023 г.

2. Работы на участке по адресу: Сормовский р-н, ул. Федосеенко в районе домов №№ 38, 40, 42, участок с кадастровым номером 52:18:0010531:579, ООО «НиАрЭк», 2022 г.



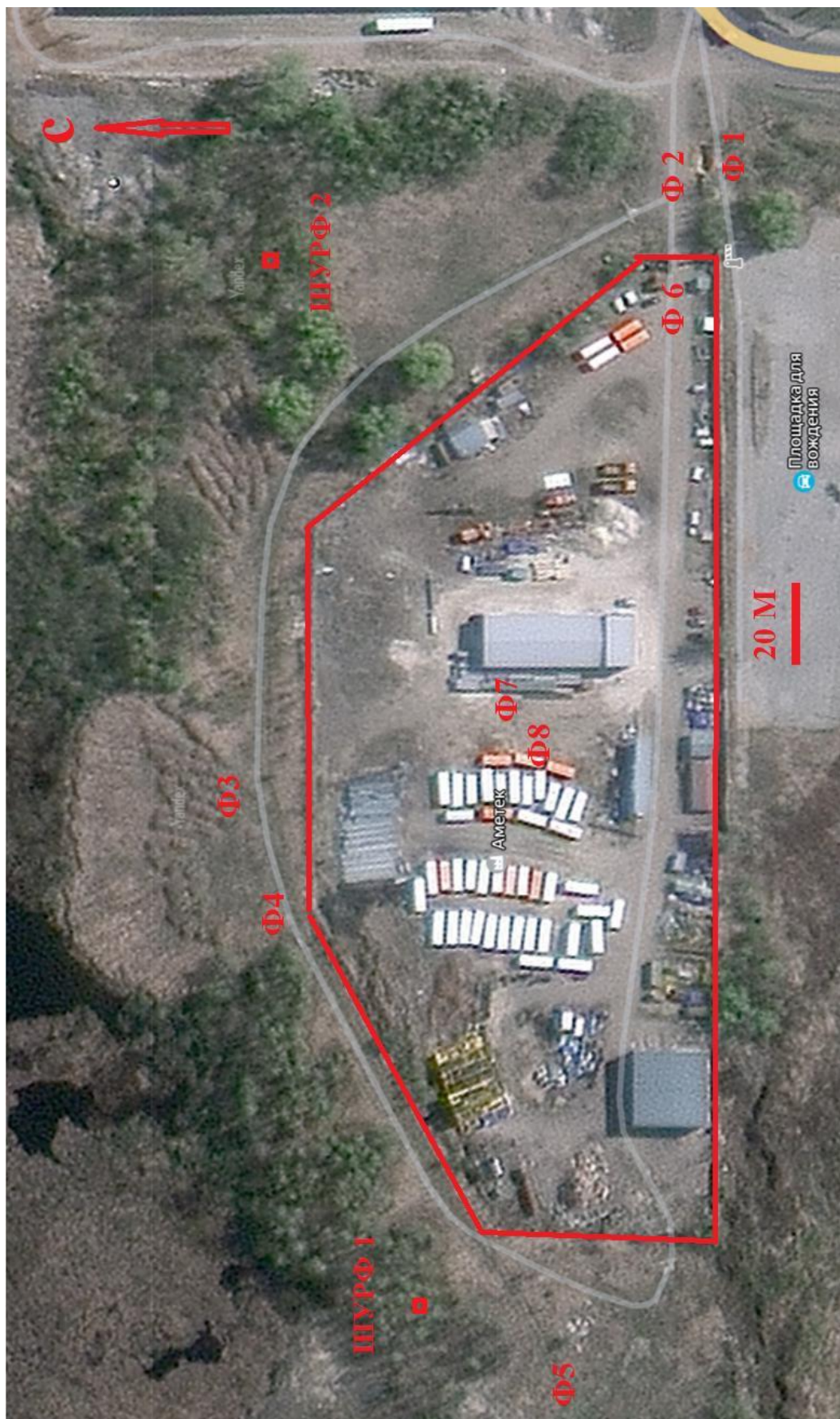
Ил.4. Фрагмент плана Генерального Межевания Балахнинского уезда Нижегородской губернии. Масштаб 2 версты в одном дюйме.

http://www.etomesto.ru/map-nn_pgm-balakhninskogo-uezda/ (дата обращения 13.04.26).



Ил.5. Топографическая межевая карта Нижегородской губернии А. И. Менде. Масштаб карты: 1:42000 (одна верста в одном дюйме или 420 м. в 1 см., верстовка). Карта была опубликована Императорским Русским географическим обществом в 1850 г.

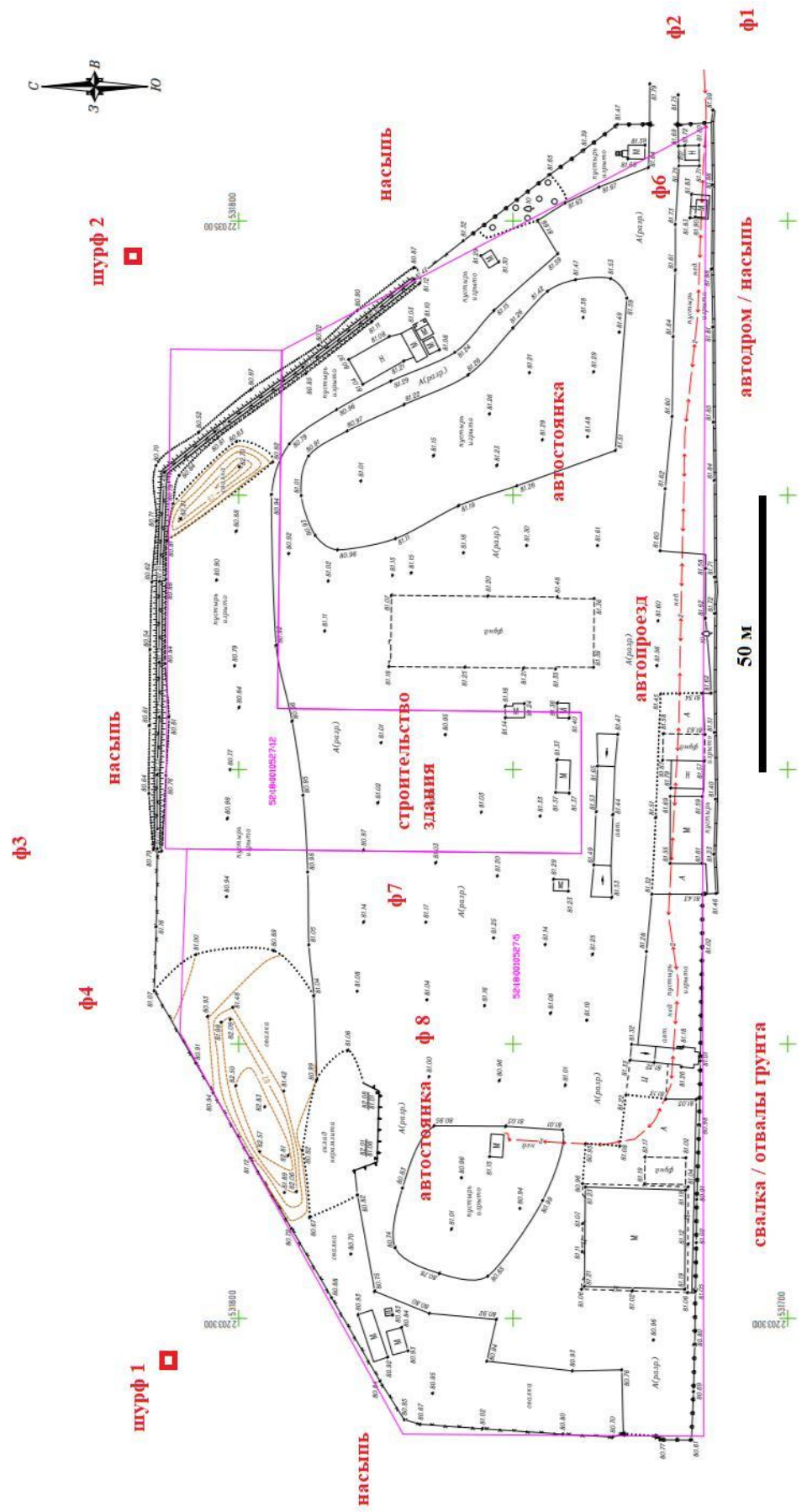
http://www.etomesto.ru/map-nn_mende/ (дата обращения 13.04.26).



Ил.6. Спутниковый снимок участка проектируемых работ. Кадастровые номера з.у. 52:18:0010527:12 и 52:18:0010527:5. Источник: Публичная кадастровая карта <https://kmap.kadastr-karta.com/> (дата обращения 13.04.26).



Ил.7. Кадастровый план участка проектируемых работ. Кадастровые номера з.у. 52:18:0010527:12 и 52:18:0010527:5. Источник: Публичная кадастровая карта <https://kmap.kadastr-karta.com/> (дата обращения 13.04.26).



Ил.8. Топографический план, полученный при проведении инженерно-геодезических работ. Предоставлен заказчиком.



Ил.9. Спутниковый снимок с указанием участка археологического обследования и ближайшего участка археологических работ. Источник: Публичная кадастровая карта <https://kmap.kadastr-karta.com/> (дата обращения 13.04.26).



Ил.10 г. Н. Новгород, Сормовский район, ул. Федосеенко, в 300 м западнее дома 63. Участок обследования. Вид с востока. Точка фотофиксации 1.



Ил.11. г. Н. Новгород, Сормовский район, ул. Федосеенко, в 300 м западнее дома 63. Участок обследования. Южная граница. Вид с востока. Точка фотофиксации 1.



Ил.12. г. Н. Новгород, Сормовский район, ул. Федосеенко, в 300 м западнее дома 63. Участок обследования, восточная граница. Вид с юго-востока. Точка фотофиксации 2.



Ил.13. г. Н. Новгород, Сормовский район, ул. Федосеенко, в 300 м западнее дома 63.
Участок обследования, центральная часть. Вид с севера. Точка фотофиксации 3.



Ил.14. г. Н. Новгород, Сормовский район, ул. Федосеенко, в 300 м западнее дома 63.
Участок обследования, северо-восточная часть. Вид с северо-запада. Точка фотофиксации
3.



Ил.15. г. Н. Новгород, Сормовский район, ул. Федосеенко, в 300 м западнее дома 63.
Участок обследования, северная граница в западной части. Вид с востока. Точка
фотофиксации 3.



Ил.16. г. Н. Новгород, Сормовский район, ул. Федосеенко, в 300 м западнее дома 63.
Участок обследования, отвалы гранта на насыпи болота на северной границе. Вид с юга.
Точка фотофиксации 3.



Ил.17. г. Н. Новгород, Сормовский район, ул. Федосеенко, в 300 м западнее дома 63. Участок обследования, северная граница в восточной стороне. Вид с запада. Точка фотофиксации 4.



Ил.18. г. Н. Новгород, Сормовский район, ул. Федосеенко, в 300 м западнее дома 63. Участок обследования, вид с запада. Точка фотофиксации 5.



Ил.19. г. Н. Новгород, Сормовский район, ул. Федосеенко, в 300 м западнее дома 63. Участок обследования, Юго-западная часть и свалка на южной границе. Вид с северо-запада. Точка фотофиксации 5.



Ил.20. г. Н. Новгород, Сормовский район, ул. Федосеенко, в 300 м западнее дома 63. Участок обследования, насыпь на болоте на северо-западной границе. Место постановки шурфа № 1. Вид с юго-востока Точка фотофиксации 5.



Ил.21. г. Н. Новгород, Сормовский район, ул. Федосеенко, в 300 м западнее дома 63. Участок обследования, внутренняя часть. Вид с юго-востока от въезда на участок. Точка фотофиксации 6.



Ил.22. г. Н. Новгород, Сормовский район, ул. Федосеенко, в 300 м западнее дома 63. Участок обследования, восточная часть. Вид с юга. Точка фотофиксации 6.



Ил.23. г. Н. Новгород, Сормовский район, ул. Федосеенко, в 300 м западнее дома 63. Участок обследования, западная часть. Вид с востока Точка фотофиксации 7.



Ил.24. г. Н. Новгород, Сормовский район, ул. Федосеенко, в 300 м западнее дома 63. Участок обследования, северо-западная часть. Вид с востока Точка фотофиксации 7.



Ил.25. г. Н. Новгород, Сормовский район, ул. Федосеенко, в 300 м западнее дома 63. Участок обследования, юго-западная часть. Вид с северо-востока. Точка фотофиксации 7.



Ил.26. г. Н. Новгород, Сормовский район, ул. Федосеенко, в 300 м западнее дома 63. Участок обследования, южная часть в центре. Вид с северо-запада. Точка фотофиксации 8.



Ил.27. г. Н. Новгород, Сормовский район, ул. Федосеенко, в 300 м западнее дома 63.
Центральная часть. Вид с запада. Точка фотофиксации 8.



Ил.28. г. Н. Новгород, Сормовский район, ул. Федосеенко, в 300 м западнее дома 63.
Шурф № 1, разметка и место постановки. Вид с юга.



Ил.29. г. Н. Новгород, Сормовский район, ул. Федосеенко, в 300 м западнее дома 63. Шурф № 1, место постановки относительно территории участка и насыпи. Вид с запада.



Ил.30. г. Н. Новгород, Сормовский район, ул. Федосеенко, в 300 м западнее дома 63. Шурф № 1, северный борт.. Вид с юга.



Ил.31. г. Н. Новгород, Сормовский район, ул. Федосеенко, в 300 м западнее дома 63.
Шурф № 1, поверхность материка. Вид с юга.



Ил.32. г. Н. Новгород, Сормовский район, ул. Федосеенко, в 300 м западнее дома 63.
Шурф № 1, северный борт с прокопанной поверхностью материка. Вид с юга.



Ил.33. г. Н. Новгород, Сормовский район, ул. Федосеенко, в 300 м западнее дома 63.
Шурф № 1, общий вид с юга.



Ил.34. г. Н. Новгород, Сормовский район, ул. Федосеенко, в 300 м западнее дома 63.
Шурф № 1, закопанный. Вид с юга.



Ил.35. г. Н. Новгород, Сормовский район, ул. Федосеенко, в 300 м западнее дома 63.
Шурф № 2, место постановки и разметка. Вид с юга.



Ил.36. г. Н. Новгород, Сормовский район, ул. Федосеенко, в 300 м западнее дома 63.
Шурф № 2, поверхность материка. Вид с юга.



Ил.37. г. Н. Новгород, Сормовский район, ул. Федосеенко, в 300 м западнее дома 63.
Шурф № 2, северный борт. Вид с юга.



Ил.38. г. Н. Новгород, Сормовский район, ул. Федосеенко, в 300 м западнее дома 63.
Шурф № 2, северный борт с покопанным уровнем материка. Вид с юга.



Ил.39. г. Н. Новгород, Сормовский район, ул. Федосеенко, в 300 м западнее дома 63.
Шурф № 2, общий вид. с юга.



Ил.40. г. Н. Новгород, Сормовский район, ул. Федосеенко, в 300 м западнее дома 63.
Шурф № 2, закопанный. Вид с юга.



Министерство культуры Российской Федерации

ОТКРЫТЫЙ ЛИСТ

№ P018-00103-00/04875984

Настоящий открытый лист выдан:

Фахретдинову Азату Ильдузовичу

паспорт 9205 № 397226

(серия номер паспорта)

на право проведения археологических полевых работ
на земельных участках с кадастровыми номерами 52:18:0010527:12, 52:18:0010527:5
по ул. Федосеевка, в 300 м западнее д. 63 в Сорновском районе г. Нижнего Новгорода
Нижегородской области.

(место проведения археологических полевых работ)

На основании открытого листа

Фахретдинов Азат Ильдузович

(Ф.И.О)

имеет право производить следующие археологические полевые работы:
археологические разведки с осуществлением локальных земляных работ на указанной
территории в целях выявления объектов археологического наследия, уточнения
сведений о них и планирования мероприятий по обеспечению их сохранности.

Передоверие права на проведение археологических полевых работ по данному открытому
листу другому лицу запрещается.

Срок действия открытого листа: с 23 апреля 2026 г. по 1 июля 2026 г.

Дата принятия решения о предоставлении открытого листа: 23 апреля 2026 г.

Первый заместитель Министра

(должность)

Дата 23 апреля 2026 г.

(подпись)

С.Г.Обрывагин

(Ф.И.О)

М.П.

047521